

# Réseau des écoles associées de l'UNESCO

Présentation

[ariane.lebot@diplomatie.gouv.fr](mailto:ariane.lebot@diplomatie.gouv.fr)

Coordinatrice nationale du réseau des écoles associées

Commission nationale française pour l'UNESCO



**unesco**

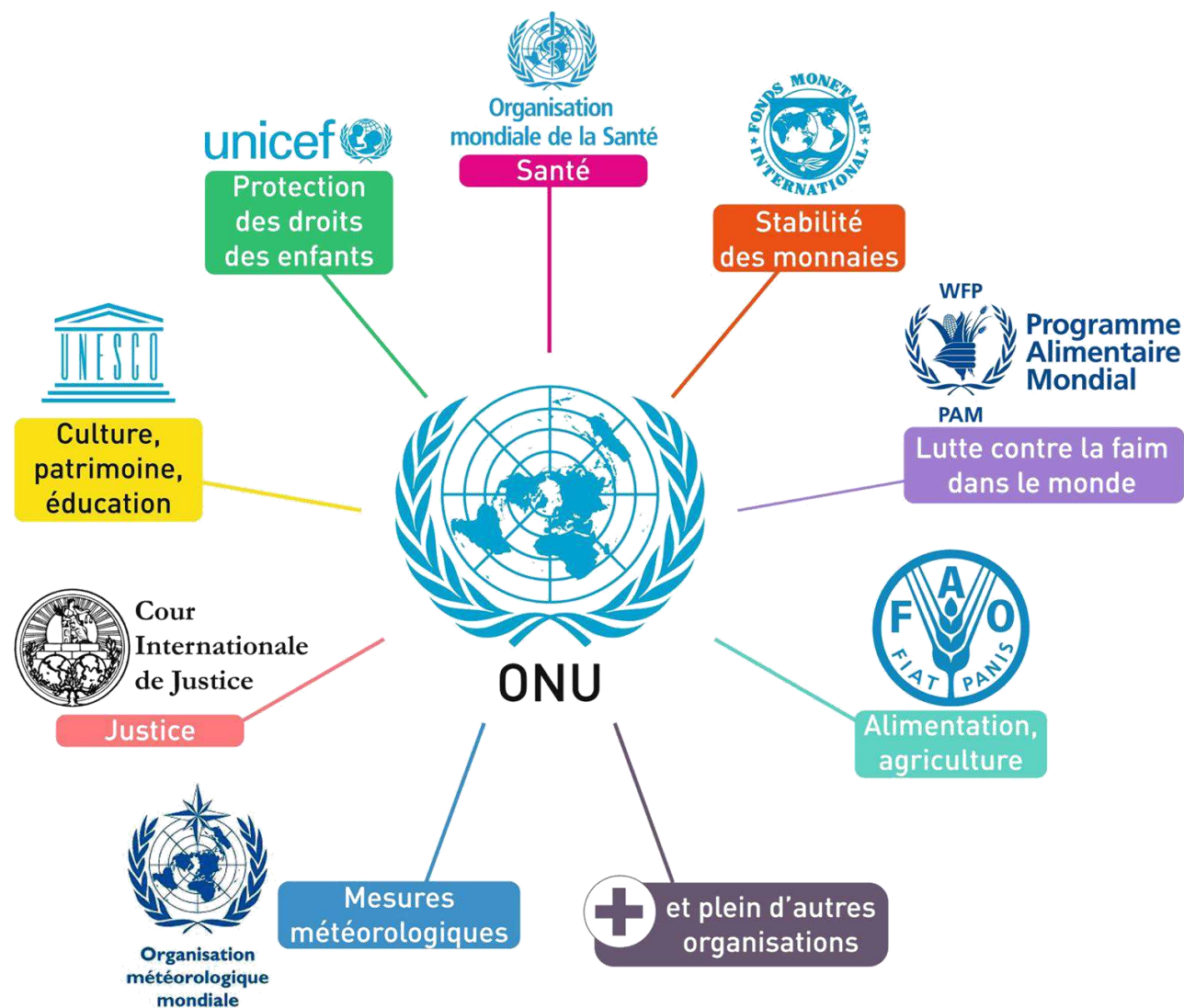
Commission nationale  
française pour l'UNESCO



**unesco**

Coordination nationale  
Réseau  
des écoles associées

# L'UNESCO, une organisation des Nations Unies



# L'UNESCO

- [Organisation des Nations unies pour l'éducation, la science et la culture](#) (UNESCO), une institution spécialisée de l'ONU créée en 1945.
- L'UNESCO cherche à instaurer la paix par la coopération internationale en matière d'éducation, de science et de culture.
- Les programmes de l'UNESCO contribuent à la réalisation des [objectifs de développement durable définis dans l'Agenda 2030](#).
- Mandat de l'UNESCO : « Construire la paix dans l'esprit des Femmes et des Hommes. »





# Les secteurs de l'UNESCO

- L'UNESCO poursuit son action à travers cinq grands programmes :
  - l'Éducation,
  - les Sciences naturelles,
  - les Sciences humaines et sociales,
  - la Culture,
  - la Communication et l'Information.
- Plusieurs objectifs primordiaux :
  - Assurer une éducation de qualité pour tous et l'apprentissage tout au long de la vie ;
  - Mobiliser le savoir et la politique scientifiques au service du développement durable ;
  - Faire face aux nouveaux défis sociaux et éthiques ;
  - Promouvoir la diversité culturelle, le dialogue interculturel et une culture de la paix ;
  - Edifier des sociétés du savoir inclusives grâce à l'information et à la communication,



# La Commission nationale française pour l'UNESCO

- La [Commission nationale française pour l'UNESCO](#) (CNFU) est l'interface entre la société civile, les autorités publiques et l'UNESCO.
- Elle relie les français à l'UNESCO :
  - Anime ses réseaux,
  - Met en œuvre ses programmes.
- La coopération avec la société civile est au cœur de sa stratégie et de ses activités, et pour y parvenir, elle favorise la réflexion collective et l'action concertée dans les domaines de l'éducation, des sciences, de la culture, de la communication et de l'information.



# LA COMMISSION EN RÉSEAUX

140   
ÉCOLES ASSOCIÉES

 61  
CLUBS POUR L'UNESCO

60  CHAIRES UNESCO

 8 RÉSEAUX UNITWIN

10  VILLES CRÉATIVES

7  VILLES APPRENANTES

21  VILLES INCLUSIVES  
ET DURABLES

3 CANDIDATURES LIEUX DE MÉMOIRE  
LIÉS À L'ESCLAVAGE

21  ONG FRANÇAISES  
EN PARTENARIAT D'ASSOCIATION

3  CENTRES UNESCO DE  
CATÉGORIE 2  
OCE, ICIREWARD, CIMPA

58  ONG FRANÇAISES  
EN PARTENARIAT DE  
CONSULTATION

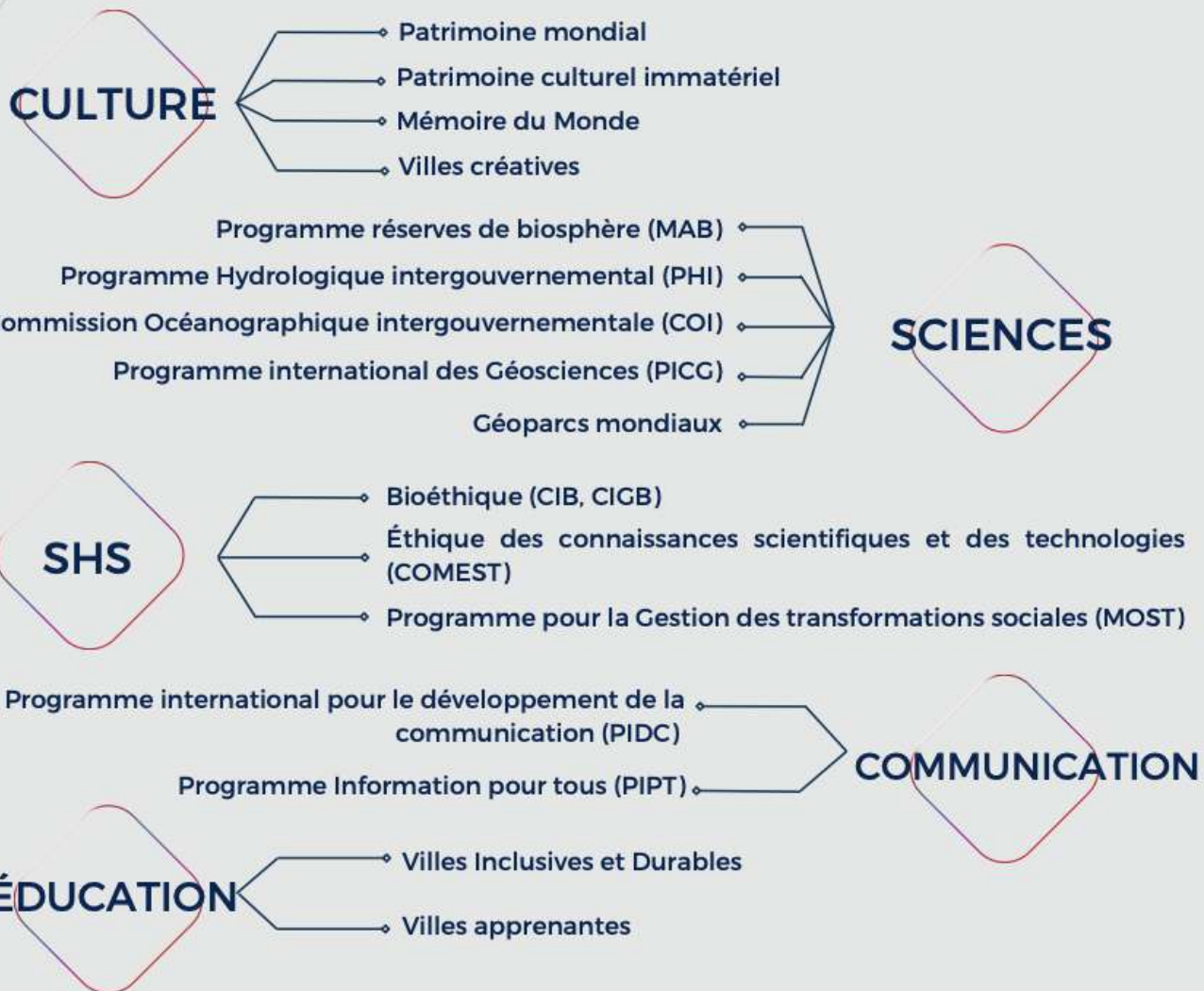


# LA COMMISSION EN RÉSEAUX

31

## COMITÉS DE PROGRAMMES DE L'UNESCO

dont 8 intergouvernementaux, 9 internationaux, 11 nationaux, 4 associations



# Le réseau des écoles associées de l'UNESCO

- Le [réseau des écoles associées de l'UNESCO](#) (réSEAU) est une **accréditation** et un **réseau** pour répondre à des défis mondiaux :
  - Le réseau comme « laboratoire d'idées pour des approches novatrices au profit d'une éducation de qualité » ;
  - Un réseau à vocation d'éducation créé par l'UNESCO et développé par les États-membres pour diffuser les programmes et bonnes pratiques ;
  - Il contribue à diffuser les valeurs et les thématiques de l'UNESCO : éducation au dialogue interculturel, au développement durable et à la citoyenneté mondiale, à la paix et aux droits de l'homme, au patrimoine, aux problèmes mondiaux et à la solidarité.



**unesco**

Membre  
Réseau  
des écoles associées



# Le réSEAU en chiffres

- 1953 : 16 pays fondateurs, 33 établissements secondaires
- 2022 : 182 pays, 12 000 écoles du pré-primaire à l'enseignement de professeurs à l'université
- Le [réSEAU français](#) :
  - 145 établissements
  - Une large couverture nationale (métropole et Outre-mer)
  - 5 référents thématiques (développement durable, dialogue interculturel, patrimoine)

Autres structures	3	2,14 %
Collèges	46	32,86 %
Ecoles	23	16,43 %
Groupes scolaires du Premier degré	5	3,57 %
Groupes scolaires du Second degré	10	7,14 %
Groupes scolaires Inter-degrés	18	12,86 %
Lycées	35	25,00 %
	140	100,00 %





# Appartenir au réseau

## Les avantages

- Appartenance à une communauté mondiale d'écoles reconnue depuis 1953 pour son rôle dans le partage et la diffusion de valeurs, dans l'éducation à la compréhension internationale et dans l'innovation pédagogique ;
- Possibilités de participer à des campagnes, célébrations et concours mondiaux sur les priorités de l'UNESCO ;
- Établissement de liens, collaboration ou jumelage avec des écoles partenaires dans plus de 180 pays à travers le monde ;
- Possibilité, pour nos enseignants et nos élèves, de participer en ligne ou en personne à une sélection de conférences ou de forums nationaux, régionaux ou internationaux ;
- Autorisation d'utiliser l'emblème « Membre des Écoles associées de l'UNESCO » conformément aux Directives correspondantes de l'UNESCO ;
- Prochainement : accès à une plate-forme en ligne du réSEAU.

## Les engagements

- Présenter au coordinateur national un rapport annuel ;
- Participer à au moins un projet, concours ou campagne d'envergure mondiale ou régionale proposé par l'UNESCO, ou à une activité connexe d'envergure nationale proposée par le Coordonnateur national ;
- Célébrer, chaque année scolaire, au moins deux journées internationales des Nations Unies, en mobilisant l'ensemble de la communauté scolaire ;
- Afficher un symbole de l'affiliation au réSEAU dans l'établissement, conformément aux instructions du Coordonnateur national ou aux dispositions prises par ce dernier ;
- Informer la communauté scolaire de l'affiliation de l'établissement au réSEAU (réunions avec le personnel, les parents et les élèves, affiches, site Web de l'école, etc.).



# Apporter une cohérence au projet d'établissement

## Faire vivre la communauté scolaire

- Faire des projets par et pour les élèves
- Inclure l'ensemble de la communauté scolaire
- Créer des partenariats sur le territoire

## Un laboratoire d'idées

Les écodélégués

## L'Agenda 2030

### OBJECTIFS DE DÉVELOPPEMENT DURABLE





**Les Objectifs  
de Développement  
Durable (ODD)**

**Un levier pour l'éducation**

—

Des repères et des pistes  
à destination  
de la communauté éducative

Janvier 2023

# Des ressources

## ASPnet

- Des ressources pédagogiques
- Des mises en relation internationales
- Prochainement : une plateforme en ligne



## réSEAU français

- Mise à disposition des ressources
- Des opportunités pour les enseignants et pour les élèves
  - Concours
  - Masterclass
  - Webinaires
  - Événements (présentiel et distanciel)
  - Lien avec des associations
  - Accès à des experts





# Une ouverture à l'international

- De nombreux jumelages et échanges internationaux (Ukraine, Grèce, Belgique, Mexique, Corée du Sud, Angleterre...)
- Des projets (Cube of Freedom)
- Des concours (Semaine du Son « Que le son fait l'image », Concours international de la Jeunesse au service de la Paix France TV / UNESCO)







# Partenariat pour une éducation verte

## *Greening education partnership*

Le Partenariat pour une éducation verte est une initiative mondiale qui adopte une approche globale pour aider les pays à lutter contre la crise climatique en s'appuyant sur le rôle essentiel de l'éducation.



**Education and climate change**  
Learning to act for people and planet





# 4 piliers d'action de l'éducation transformative

## Des écoles vertes

### Vision

De la petite enfance à l'éducation des adultes, veiller à ce que toutes les écoles obtiennent une accréditation d'école verte, y compris les instituts de formation des enseignants et les établissements d'enseignement supérieur.

### Objectif

Tous les pays auront adopté un système d'accréditation d'école verte, au moins 50 % des écoles, collèges et universités obtenant cette accréditation et fonctionnant de manière durable.

## Une formation des enseignants et des systèmes éducatifs verts

### Vision

Soutenir les enseignants et les décideurs grâce à l'intégration de l'éducation climatique dans la formation initiale et continue des enseignants, en renforçant les capacités des chefs d'établissement et des principaux acteurs de l'éducation.

### Objectif

Tous les chefs d'établissement et au moins 1 enseignant par école auront été formés aux moyens d'intégrer l'éducation climatique dans l'enseignement et l'apprentissage dans l'ensemble de l'école.

## Des programmes scolaires verts

### Vision

Adopter une approche d'apprentissage tout au long de la vie qui intègre l'éducation climatique dans les programmes scolaires, l'enseignement et la formation techniques et professionnels, le développement des compétences sur le lieu de travail, les matériels pédagogiques, la pédagogie et l'évaluation.

### Objectif

Le nombre de pays qui incluent l'éducation climatique dans les programmes scolaires aux niveaux préprimaire, primaire et secondaire aura au moins doublé par rapport aux ~ 45 % actuels.

## Des communautés vertes

### Vision

Engager l'ensemble de la communauté en intégrant l'éducation climatique dans l'apprentissage tout au long de la vie, en particulier par le biais des centres d'apprentissage communautaires et des villes apprenantes.

### Objectif

Tous les pays seront en mesure d'indiquer au moins 3 façons différentes de proposer aux adultes, en dehors du système éducatif formel, des possibilités d'apprentissage pour développer les compétences, les attitudes et les actions renforçant la résilience des communautés dans la lutte contre le changement climatique.

# Qu'est-ce qu'une école « verte » ?

## **GOUVERNANCE DE L'ÉCOLE**

Première étape : Créer un comité d'école verte pour développer et suivre l'action climatique au sein de l'école.

Étape suivante : Collaborer avec d'autres écoles, en donnant à chacun les moyens de défendre les questions liées au changement climatique.

## **INSTALLATIONS ET OPÉRATIONS**

Première étape : Réaliser des audits sur l'énergie, l'eau, l'alimentation et les déchets afin d'orienter les pratiques.

Étape suivante : Investir dans des infrastructures intelligentes sur le plan climatique, telles que l'énergie verte et les jardins, afin d'adopter des habitudes durables et de se préparer aux risques de catastrophe.

## **L'ENSEIGNEMENT ET L'APPRENTISSAGE INNOVANTS**

Première étape : Intégrer la durabilité dans le programme d'études.

Étape suivante : Faire participer les apprenants à des projets communautaires et à des activités pratiques pour une action locale active en faveur du climat.

## **L'ENGAGEMENT COMMUNAUTAIRE INCLUSIF**

Première étape : Engager les membres de la communauté dans l'enseignement et l'apprentissage afin de comprendre le changement climatique dans le contexte local.

Étape suivante : Établir des partenariats avec des ONG et des agences gouvernementales, organiser des événements communautaires tels que des foires écologiques, des plantations d'arbres et des débats d'experts en vue d'une action collective au niveau de la communauté locale.







# Autres perspectives de coopération avec la CNFU pour porter les valeurs de l'UNESCO :

## Le réseau des clubs pour l'UNESCO :

- Permet d'agir collectivement pour la construction d'une culture de paix, l'émancipation des jeunes et la défense de l'environnement ;
- Organismes à but non lucratif et à vocation internationale, regroupant des militants décidés à agir en commun ;
- Accréditation exercée par la Commission française, avec un comité composé de représentants des ministères concernés ;
- Nombreux clubs basés dans des établissements scolaires (association, foyer socio culturel, maison des lycéens).



# Autres perspectives de coopération avec la CNFU pour porter les valeurs de l'UNESCO :

## Le réseau des chaires UNESCO :

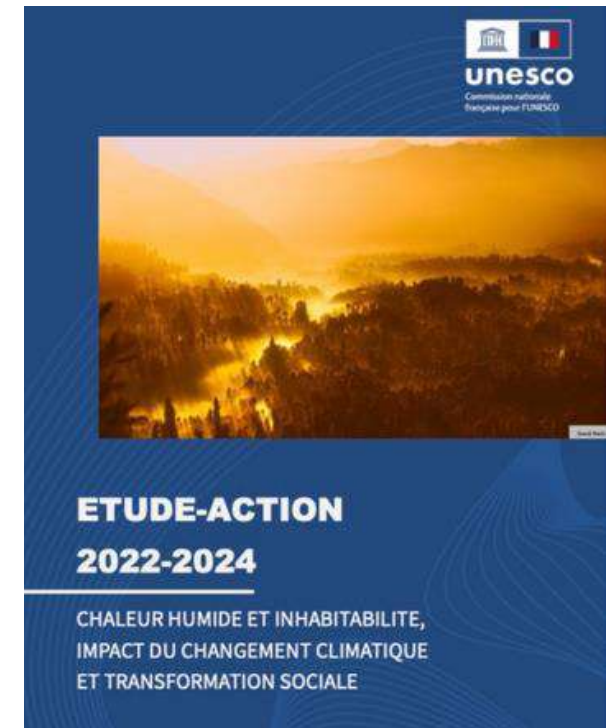
- Une équipe dirigée par un établissement d'enseignement supérieur ou de recherche qui collabore avec l'UNESCO à un projet visant à faire progresser les connaissances et la pratique dans un domaine de priorité commune ;
- Mobiliser l'expertise des établissements d'enseignement supérieur et de recherche pour relever les défis interdépendants du monde.
- Faire le pont entre le monde universitaire, la société civile, les communautés locales, la recherche et l'élaboration de politiques, renforçant ainsi le lien entre la recherche, la formation, les politiques et la société de l'UNESCO.



# Autres perspectives de coopération avec la CNFU

## - Partenariats et experts

- Sites et programmes
  - Programme international pour les géosciences ([PIGC](#))
  - [Géoparcs mondiaux](#) : zones géographiques uniques et unifiées où des sites et des paysages d'importance géologique internationale sont gérés selon un concept holistique de protection, d'éducation et de développement durable.
- Étude-Action sur le phénomène de « chaleur humide »
  - Impacts du projet : Grâce au point focal GIEC France (et EDF), a contribué à faire en sorte que le projet soit repris en partie grâce à des remarques formulées par le Comité d'orientation.





# Réseau des écoles associées de l'UNESCO

Présentation

[ariane.lebot@diplomatie.gouv.fr](mailto:ariane.lebot@diplomatie.gouv.fr)

Coordinatrice nationale du réseau des écoles associées

Commission nationale française pour l'UNESCO



**unesco**

Commission nationale  
française pour l'UNESCO



**unesco**

Coordination nationale  
Réseau  
des écoles associées